

| | | | | | | | | | | | | | |
|-------|---|---|---|---|---|---|---|---|---|---|---|---|---|
| 60021 | 1 | 1 | 0 | 0 | 0 | 0 | 0 | 0 | 0 | 0 | 0 | 0 | 2 |
| 60023 | 2 | 1 | 0 | 0 | 0 | 0 | 0 | 0 | 1 | 0 | 0 | 0 | 4 |
| 60024 | 0 | 0 | 0 | 0 | 0 | 0 | 0 | 0 | 1 | 1 | 0 | 0 | 2 |

Средний балл 6,7

Медиана 6

Таблица 2.

Результаты ВПР по убыванию

| № п/п | Код обуч. | 1 | 2 | 3 | 4 | 5 | 6(1) | 6(2) | 7 | 8 | 9 | 10(1) | 10(2) | Итого 20б |
|-------|-----------|----|----|----|----|----|------|------|----|----|----|-------|-------|-----------|
| | | 2б | 1б | 3б | 3б | 1б | 1б | 2б | 2б | 1б | 1б | 1б | 2б | |
| 1 | 60010 | 1 | 1 | 3 | 0 | 0 | 1 | 2 | 1 | 0 | 1 | 1 | 2 | 13 |
| 2 | 60003 | 2 | 1 | 3 | 0 | 1 | 1 | 1 | 0 | 1 | 0 | 1 | 1 | 12 |
| 3 | 60013 | 2 | 0 | 3 | 0 | 1 | 1 | 0 | 0 | 1 | 1 | 1 | 2 | 12 |
| 4 | 60015 | 2 | 1 | 2 | 3 | 0 | 0 | 0 | 0 | 1 | 0 | 1 | 2 | 12 |
| 5 | 60001 | 2 | 1 | 3 | 0 | 0 | 0 | 0 | 0 | 1 | 1 | 1 | 2 | 11 |
| 6 | 60016 | 2 | 0 | 3 | 0 | 0 | 1 | 1 | 0 | 1 | 0 | 1 | 2 | 11 |
| 7 | 60008 | 0 | 1 | 3 | 1 | 0 | 0 | 0 | 0 | 1 | 1 | 1 | 1 | 9 |
| 8 | 60018 | 2 | 1 | 2 | 0 | 1 | 0 | 0 | 1 | 1 | 0 | 0 | 0 | 8 |
| 9 | 60019 | 2 | 1 | 1 | 0 | 1 | 0 | 0 | 1 | 1 | 0 | 0 | 0 | 7 |
| 10 | 60020 | 2 | 1 | 3 | 0 | 0 | 0 | 0 | 0 | 0 | 0 | 0 | 0 | 6 |
| 11 | 60002 | 0 | 1 | 3 | 0 | 0 | 0 | 0 | 0 | 1 | 0 | 0 | 0 | 5 |
| 12 | 60005 | 0 | 1 | 0 | 0 | 0 | 0 | 0 | 0 | 0 | 1 | 1 | 2 | 5 |
| 13 | 60014 | 1 | 0 | 0 | 0 | 0 | 0 | 0 | 0 | 1 | 1 | 1 | 1 | 5 |
| 14 | 60004 | 0 | 1 | 3 | 0 | 0 | 0 | 0 | 0 | 0 | 0 | 0 | 0 | 4 |
| 15 | 60006 | 0 | 0 | 1 | 0 | 0 | 0 | 0 | 0 | 0 | 1 | 1 | 1 | 4 |

| | | | | | | | | | | | | | | |
|----|-------|----|----|----|---|----|----|---|---|----|----|----|----|-----|
| 16 | 60007 | 2 | 0 | 0 | 0 | 1 | 0 | 0 | 0 | 1 | 0 | 0 | 0 | 4 |
| 17 | 60011 | 2 | 1 | 0 | 0 | 0 | 0 | 0 | 0 | 1 | 0 | 0 | 0 | 4 |
| 18 | 60012 | 2 | 1 | 0 | 0 | 0 | 0 | 0 | 0 | 1 | 0 | 0 | 0 | 4 |
| 19 | 60009 | 0 | 0 | 0 | 0 | 0 | 0 | 0 | 0 | 1 | 1 | 0 | 0 | 2 |
| 20 | 60021 | 1 | 1 | 0 | 0 | 0 | 0 | 0 | 0 | 0 | 0 | 0 | 0 | 2 |
| 21 | 60024 | 0 | 0 | 0 | 0 | 0 | 0 | 0 | 0 | 1 | 1 | 0 | 0 | 2 |
| | Итого | 25 | 14 | 33 | 4 | 5 | 4 | 4 | 3 | 15 | 9 | 10 | 16 | 142 |
| | % | 59 | 66 | 52 | 6 | 23 | 19 | 9 | 7 | 71 | 42 | 47 | 38 | |

3. Распределение обучающихся по результатам.

Таблица 3.

| | | | | | | | | | | | | |
|----|----|----|----|---|---|---|---|---|---|---|---|---|
| 13 | 12 | 11 | 10 | 9 | 8 | 7 | 6 | 5 | 4 | 3 | 2 | 1 |
| 1 | 3 | 2 | | 1 | 1 | 1 | 1 | 3 | 5 | | 3 | |

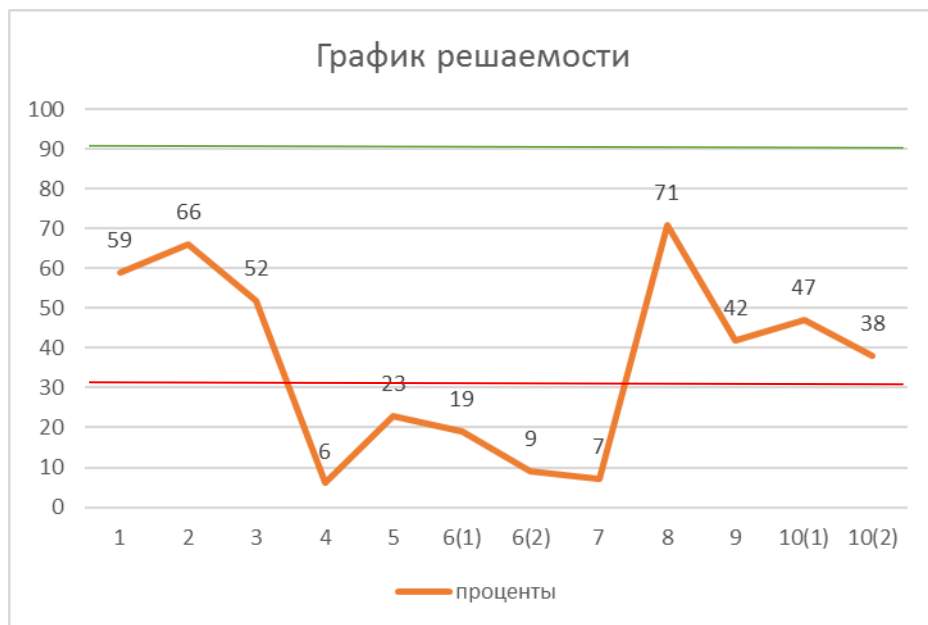


Распределение баллов по отметкам: 0-5 баллов – «2», 6-10 баллов – «3», 11-15 балла – «4», 16-20 баллов – «5». Смещение результатов произошло в сторону 4 баллов 5 человек и отсутствует результат 3б., но это не пороговые баллы. Нет увеличения количества результатов на 6 б. Отсутствует результат 10 б. и произошло увеличение 11 б. Таким образом, диаграмма не имеет нормального распределение Гаусса. Поэтому можно сделать вывод, что оценивание проведено не совсем объективно.

4. Построение графика решаемости заданий.

Таблица 4.

| | | | | | | | | | | | |
|----|----|----|---|----|------|------|---|----|----|-------|-------|
| 1 | 2 | 3 | 4 | 5 | 6(1) | 6(2) | 7 | 8 | 9 | 10(1) | 10(2) |
| 59 | 66 | 52 | 6 | 23 | 19 | 9 | 7 | 71 | 42 | 47 | 38 |



Решаемость выходит за пределы диапазона. На кривой распределения видно, что участники решили плохо задания 4, 5, 6(1), 6(2) и 7 где необходимо было:

- 1) Указать 2 исторические личности и их действия, которые были непосредственно связаны с проведением внутренней и внешней политики Древнерусского государства в 1054-1125 гг.
- 2) Заштриховать на контурной карте где находились Московское и Тверское княжества в 14 в.
- 3) Записать название любого географического объекта и объяснить, как он связан с деятельностью князя Андрея Боголюбского.

4) Используя факты объяснить, почему деятельность князя Андрея Боголюбского имела большое значение для истории нашей страны.

Ниже 50% решены задания 9, 10(1), 10(2) где необходимо было:

- 1) Написать русские героико-патриотические песни-сказания, повествующие о подвигах богатырей
- 2) Назвать одного исторического деятеля, чья жизнь связана с Уралом. Привести факт, объясняющий причину его известности.

Лучше всего решено задание 8 – выбрать изображение памятников культуры России и культуры зарубежных стран.

На графике видно, что у обучающихся в целом при выполнении всей работы возникали затруднения. Выполнены были в основном только простые задания, процент выполнения сложных достаточно низкий.

5. Построение графика решаемости заданий по категориям обучающихся.

Таблица 5.

Решаемость заданий для отдельных категорий обучающихся

| № п/п | Код обуч. | 1 | 2 | 3 | 4 | 5 | 6(1) | 6(2) | 7 | 8 | 9 | 10(1) | 10(2) | Итого 206 |
|-------|-----------|----|----|----|----|----|------|------|----|----|----|-------|-------|--------------|
| | | 26 | 16 | 36 | 36 | 16 | 16 | 26 | 26 | 16 | 16 | 16 | 26 | |
| 1 | 60010 | 1 | 1 | 3 | 0 | 0 | 1 | 2 | 1 | 0 | 1 | 1 | 2 | 13 |
| 2 | 60003 | 2 | 1 | 3 | 0 | 1 | 1 | 1 | 0 | 1 | 0 | 1 | 1 | 12 |
| 3 | 60013 | 2 | 0 | 3 | 0 | 1 | 1 | 0 | 0 | 1 | 1 | 1 | 2 | 12 |
| 4 | 60015 | 2 | 1 | 2 | 3 | 0 | 0 | 0 | 0 | 1 | 0 | 1 | 2 | 12 |
| 5 | 60001 | 2 | 1 | 3 | 0 | 0 | 0 | 0 | 0 | 1 | 1 | 1 | 2 | 11 |
| 6 | 60016 | 2 | 0 | 3 | 0 | 0 | 1 | 1 | 0 | 1 | 0 | 1 | 2 | 11 |
| % | | 91 | 66 | 94 | 16 | 33 | 66 | 33 | 8 | 83 | 50 | 100 | 91 | |
| 7 | 60008 | 0 | 1 | 3 | 1 | 0 | 0 | 0 | 0 | 1 | 1 | 1 | 1 | 9 |

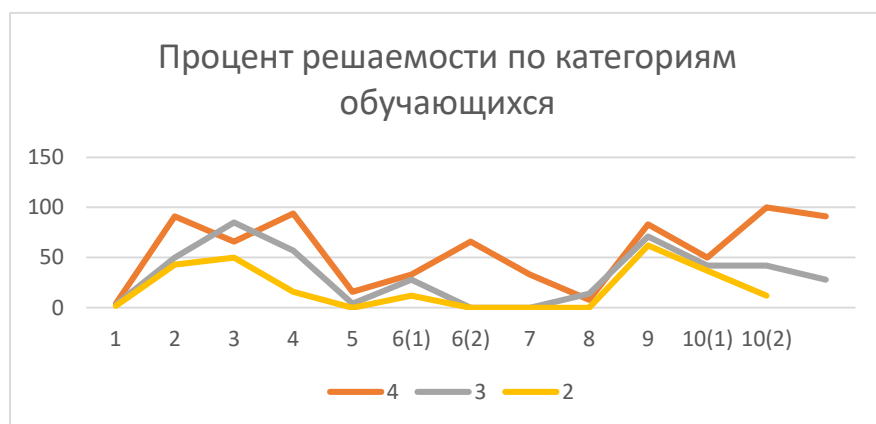
| | | | | | | | | | | | | | | |
|----|-------|----|----|----|---|----|---|---|----|----|----|----|----|---|
| 8 | 60018 | 2 | 1 | 2 | 0 | 1 | 0 | 0 | 1 | 1 | 0 | 0 | 0 | 8 |
| 9 | 60019 | 2 | 1 | 1 | 0 | 1 | 0 | 0 | 1 | 1 | 0 | 0 | 0 | 7 |
| 10 | 60020 | 2 | 1 | 3 | 0 | 0 | 0 | 0 | 0 | 0 | 0 | 0 | 0 | 6 |
| 11 | 60002 | 0 | 1 | 3 | 0 | 0 | 0 | 0 | 0 | 1 | 0 | 0 | 0 | 5 |
| 12 | 60005 | 0 | 1 | 0 | 0 | 0 | 0 | 0 | 0 | 0 | 1 | 1 | 2 | 5 |
| 13 | 60014 | 1 | 0 | 0 | 0 | 0 | 0 | 0 | 0 | 1 | 1 | 1 | 1 | 5 |
| % | | 50 | 85 | 57 | 4 | 28 | 0 | 0 | 14 | 71 | 42 | 42 | 28 | |
| 14 | 60004 | 0 | 1 | 3 | 0 | 0 | 0 | 0 | 0 | 0 | 0 | 0 | 0 | 4 |
| 15 | 60006 | 0 | 0 | 1 | 0 | 0 | 0 | 0 | 0 | 0 | 1 | 1 | 1 | 4 |
| 16 | 60007 | 2 | 0 | 0 | 0 | 1 | 0 | 0 | 0 | 1 | 0 | 0 | 0 | 4 |
| 17 | 60011 | 2 | 1 | 0 | 0 | 0 | 0 | 0 | 0 | 1 | 0 | 0 | 0 | 4 |
| 18 | 60012 | 2 | 1 | 0 | 0 | 0 | 0 | 0 | 0 | 1 | 0 | 0 | 0 | 4 |
| 19 | 60009 | 0 | 0 | 0 | 0 | 0 | 0 | 0 | 0 | 1 | 1 | 0 | 0 | 2 |
| 20 | 60021 | 1 | 1 | 0 | 0 | 0 | 0 | 0 | 0 | 0 | 0 | 0 | 0 | 2 |
| 21 | 60024 | 0 | 0 | 0 | 0 | 0 | 0 | 0 | 0 | 1 | 1 | 0 | 0 | 2 |
| % | | 43 | 50 | 16 | 0 | 12 | 0 | 0 | 0 | 62 | 37 | 12 | 6 | |

Таблица 6.

Проценты решаемости по категориям обучающихся

| № | 4 | 3 | 2 |
|---|----|----|----|
| 1 | 91 | 50 | 43 |
| 2 | 66 | 85 | 50 |

| | | | |
|--------|-----|----|----|
| 3 | 94 | 57 | 16 |
| 4 | 16 | 4 | 0 |
| 5 | 33 | 28 | 12 |
| 6(1) | 66 | 0 | 0 |
| 6(2) | 33 | 0 | 0 |
| 7 | 8 | 14 | 0 |
| 8 | 83 | 71 | 62 |
| 9 | 50 | 42 | 37 |
| 10(1) | 100 | 42 | 12 |
| 10 (2) | 91 | 28 | 6 |



Ошибки обучающихся (решаемость заданий менее 50%):

| «4» | «3» | «2» |
|----------------------|--|---|
| Задание 4, 5,6(2), 7 | Задания 4,5,6(1),6(2), 7,9,10(1),10(2) | Задания 1, 3,4,5,6(1),6(2), 7,9,10(1),10(2) |

График показывает, что обучающиеся написавшие работу на «2» и «3» допустили те-же ошибки, что и обучающиеся, выполнившие работу на «4», и плюс ошибки, которые не допустили группы учащихся, написавших на «4».

Учебные дефициты, которые выявлены при написании ВПР:

| <i>Задания</i> | <i>Учебные дефициты группы учащихся, написавших ВПР на «4»</i> |
|----------------|---|
| 4 | Древнерусское государство в 11 начале 12 века. Умение давать оценку событиям и личностям отечественной и всеобщей истории. Проверяются знания исторических персоналий. Необходимо выбрать одно из событий (процессов) и указать две исторические личности, непосредственно связанные с выбранным событием, процессом или указать две личности, непосредственно связанные с событием, процессом, указанным в задании. Затем нужно указать одно любое действие каждой из этих личностей, в значительной степени повлиявшее на ход и (или) результат этого события (процесса). |
| 5 | Умение работать с исторической картой. Умение создавать, применять и преобразовывать знаки и символы, модели и схемы для решения учебных и познавательных задач. В задании требуется заштриховать на контурной карте один четырехугольник, образованный градусной сеткой, в котором в первой половине 14 века находились Московское и Тверское княжества. |
| 6(2) | Умение использовать историческую карту как источник информации о территории, об экономических и культурных центрах Руси и других государств, о направлениях крупнейших передвижений людей – походов, завоеваний, колонизаций. Проверка знаний географических |

| | |
|----------------|---|
| | объектов, связанных с деятельностью Андрея Боголюбского. |
| 7 | Умение объяснять причины и следствия ключевых событий отечественной и всеобщей истории. Умение формулировать положения, содержащие причинно-следственные связи. В задании требуется объяснить, почему деятельность Андрея Боголюбского имела большое значение в истории нашей страны. |
| <i>Задания</i> | <i>Учебные дефициты группы учащихся, написавших ВПР на «3»</i> |
| 6(1) | Проверка знаний географических объектов, связанных с определенными историческими событиями, процессами. В задании требуется написать название любого объекта (населенного пункта, реки или др.), который непосредственно связан с деятельностью Андрея Боголюбского |
| 9 | Умение определять понятия, создавать обобщения, устанавливать аналогии, классифицировать, самостоятельно выбирать основания и критерии для классификации. Проверка знания фактов истории культуры России. Героико-патриотические песни-сказания. |
| 10(1) (2) | Умение создавать обобщения, классифицировать, самостоятельно выбирать основания и критерии для классификации. Проверяется знание истории, культуры родного края. Сформированность важнейших культурно-исторических ориентиров для гражданской, этнонациональной, социальной, культурной самоидентификации личности. |
| <i>Задания</i> | <i>Учебные дефициты группы учащихся, написавших ВПР на «2»</i> |
| 1 | Умение работать с изобразительными историческими источниками, понимать и интерпретировать содержащуюся в них информацию. Нацелено на проверку умения работать с иллюстративным материалом (изобразительной наглядностью: обучающийся должен соотнести изображения с событиями (процессами)) |
| 3 | Умение объяснять смысл основных хронологических понятий, терминов. Проверка знания |

| | |
|--|--|
| | исторической терминологии. Соотнесение данных в задании термина (понятия) с событием (процессом). Умение объяснить значение термина Жакерия. |
|--|--|

Предметные и методические дефициты учителя:

- недостаточная работа над формированием смыслового чтения;
- недостаточная работа над развитием картографической грамотности;
- недостаточное изучение событий и личностей отечественной и всеобщей истории;
- недостаточное изучение фактов истории, памятников культуры России (культуры родного края) и зарубежных стран.

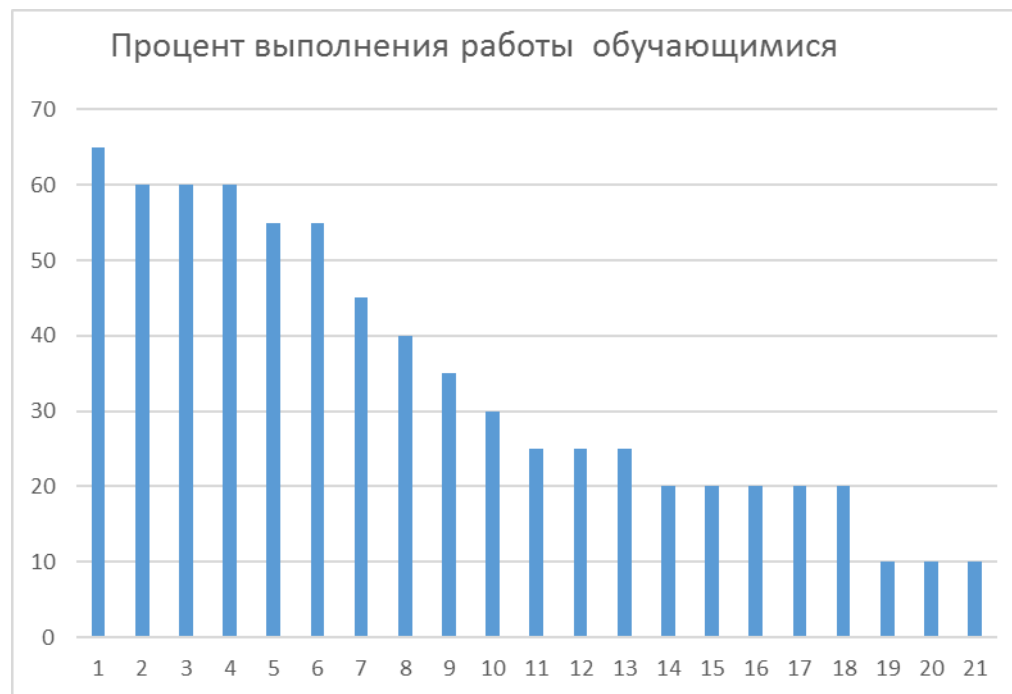
6. Распределение процентов выполнения задания.

Таблица 7.

Процент выполнения работы каждым обучающимся

| № | % |
|---|----|
| 1 | 65 |
| 2 | 60 |
| 3 | 60 |
| 4 | 60 |
| 5 | 55 |
| 6 | 55 |
| 7 | 45 |

| | |
|----|----|
| 8 | 40 |
| 9 | 35 |
| 10 | 30 |
| 11 | 25 |
| 12 | 25 |
| 13 | 25 |
| 14 | 20 |
| 15 | 20 |
| 16 | 20 |
| 17 | 20 |
| 18 | 20 |
| 19 | 10 |
| 20 | 10 |
| 21 | 10 |



В зоне риска по учебному предмету находятся 15 обучающихся. Решаемость работы у них составила менее 50% .