

**Анализ результатов ВПР по русскому языку в 6Б классе  
МАОУ «Бродовская СОШ»**

**Весна 2021 г.**

**1. Первичные результаты ВПР**

	1К1 4б.	1К2 3б.	1К3 2б.	2К1 3б.	2К2 3б.	2К3 3б.	2К4 3б.	3 (1) 1б.	3 (2) 1б.	4 2б.	5 3б.	6 2б.	7 (1) 1б.	7 (2) 1б.	8 (1) 2б.	8 (2) 1б.	9 2б.	10 3б.	11 2б.	12 (1) 1б.	12 (2) 2б.	13 (1) 1б.	13 (2) 1б.	14 (1) 2б.	14 (2) 2б.	51
1	0	2	2	3	3	2	1	1	1	2	2	1	0	0	0	0	1	3	1	1	0	1	1	0	0	28
2	0	0	2	3	0	0	0	1	1	1	1	1	1	0	2	0	0	1	1	0	1	0	0	2	0	18
3	0	0	2	3	1	0	0	1	0	1	0	0	0	0	0	0	0	0	0	0	0	0	0	0	0	8
4	2	2	2	3	3	0	2	1	1	2	3	2	1	1	2	1	2	3	2	0	2	1	0	1	1	40
5	4	0	2	3	2	3	0	1	1	2	3	2	1	1	2	1	0	2	1	0	2	1	1	1	2	38
6	3	0	2	3	1	2	0	1	1	2	3	2	1	1	2	1	1	3	1	0	1	1	1	2	2	37
7	0	0	1	0	0	0	0	0	0	1	0	0	0	0	0	0	0	0	0	0	0	0	0	0	0	2
8	0	0	2	3	2	0	0	1	0	1	0	0	1	0	0	0	0	1	0	0	2	0	0	2	0	15
9	0	0	2	2	0	0	0	1	0	1	0	1	1	0	2	0	0	3	1	0	0	0	0	0	0	14
10	0	0	1	3	2	2	0	1	0	2	3	2	0	0	0	0	0	3	0	0	0	0	1	2	0	22
11	3	0	2	3	0	0	0	1	0	1	0	0	1	0	1	0	0	2	0	1	0	0	0	2	0	17
12	1	0	2	2	0	0	0	0	0	1	0	0	1	0	0	0	0	2	0	0	0	0	1	1	0	11
13	4	3	2	3	3	2	3	1	1	2	3	2	1	1	2	1	2	3	2	1	2	1	1	0	0	46
14	4	3	2	3	3	3	3	1	1	2	3	2	1	1	2	1	2	3	2	1	2	1	1	2	2	51
15	0	0	1	0	0	0	0	0	0	0	0	0	0	0	0	0	0	0	0	0	0	0	0	0	0	1
16	4	2	2	3	1	1	0	1	1	2	3	2	1	1	2	1	0	2	1	0	0	1	0	2	2	35
17	4	0	2	3	2	2	3	1	1	2	3	1	1	1	2	0	2	3	2	1	2	0	1	0	0	39
18	0	0	1	0	0	0	0	0	0	2	1	1	0	0	0	0	0	2	1	0	0	0	0	0	0	8
19	2	0	2	3	2	0	0	0	0	2	0	0	1	0	2	0	0	1	1	0	0	1	1	2	0	20
20	0	0	2	2	1	0	0	1	1	1	0	0	1	0	2	1	1	3	2	1	2	0	1	2	2	26
21	2	0	2	3	3	1	2	1	1	2	3	2	1	1	2	0	2	3	2	0	0	0	1	2	2	38

## 2. Результаты ВПР по убыванию

	1К1 4	1К2 3	1К3 2	2К1 3	2К2 3	2К3 3	2К4 3	3 (1) 1	3 (2) 1	4 2	5 3	6 2	7 (1) 1	7 (2) 1	8 (1) 2	8 (2) 1	9 2	10 3	11 2	12 (1) 1	12 (2) 2	13 (1) 1	13 (2) 1	14 (1) 2	14 (2) 2	51
1	4	3	2	3	3	3	3	1	1	2	3	2	1	1	2	1	2	3	2	1	2	1	1	2	2	51
2	4	3	2	3	3	2	3	1	1	2	3	2	1	1	2	1	2	3	2	1	2	1	1	0	0	46
3	2	2	2	3	3	0	2	1	1	2	3	2	1	1	2	1	2	3	2	0	2	1	0	1	1	40
4	4	0	2	3	2	2	3	1	1	2	3	1	1	1	2	0	2	3	2	1	2	0	1	0	0	39
5	4	0	2	3	2	3	0	1	1	2	3	2	1	1	2	1	0	2	1	0	2	1	1	1	2	38
6	2	0	2	3	3	1	2	1	1	2	3	2	1	1	2	0	2	3	2	0	0	0	1	2	2	38
7	3	0	2	3	1	2	0	1	1	2	3	2	1	1	2	1	1	3	1	0	1	1	1	2	2	37
8	4	2	2	3	1	1	0	1	1	2	3	2	1	1	2	1	0	2	1	0	0	1	0	2	2	35
9	0	2	2	3	3	2	1	1	1	2	2	1	0	0	0	0	1	3	1	1	0	1	1	0	0	28
10	0	0	2	2	1	0	0	1	1	1	0	0	1	0	2	1	1	3	2	1	2	0	1	2	2	26
11	0	0	1	3	2	2	0	1	0	2	3	2	0	0	0	0	0	3	0	0	0	0	1	2	0	22
12	2	0	2	3	2	0	0	0	0	2	0	0	1	0	2	0	0	1	1	0	0	1	1	2	0	20
13	0	0	2	3	0	0	0	1	1	1	1	1	1	0	2	0	0	1	1	0	1	0	0	2	0	18
14	3	0	2	3	0	0	0	1	0	1	0	0	1	0	1	0	0	2	0	1	0	0	0	2	0	17
15	0	0	2	3	2	0	0	1	0	1	0	0	1	0	0	0	0	1	0	0	2	0	0	2	0	15
16	0	0	2	2	0	0	0	1	0	1	0	1	1	0	2	0	0	3	1	0	0	0	0	0	0	14
17	1	0	2	2	0	0	0	0	0	1	0	0	1	0	0	0	0	2	0	0	0	0	1	1	0	11
18	0	0	2	3	1	0	0	1	0	1	0	0	0	0	0	0	0	0	0	0	0	0	0	0	0	8
19	0	0	1	0	0	0	0	0	0	2	1	1	0	0	0	0	0	2	1	0	0	0	0	0	0	8
20	0	0	1	0	0	0	0	0	0	1	0	0	0	0	0	0	0	0	0	0	0	0	0	0	0	2
21	0	0	1	0	0	0	0	0	0	0	0	0	0	0	0	0	0	0	0	0	0	0	0	0	0	1

Средний балл – 24,5 баллов

Медиана – 22 балла

### 3. Распределение обучающихся по результатам.

<b>Баллы</b>	1	2	8	11	14	15	17	18	20	22	26	28	35	37	38	39	40	46	51
<b>Количество обучающихся</b>	1	1	2	1	1	1	1	1	1	1	1	1	1	1	2	1	1	1	1

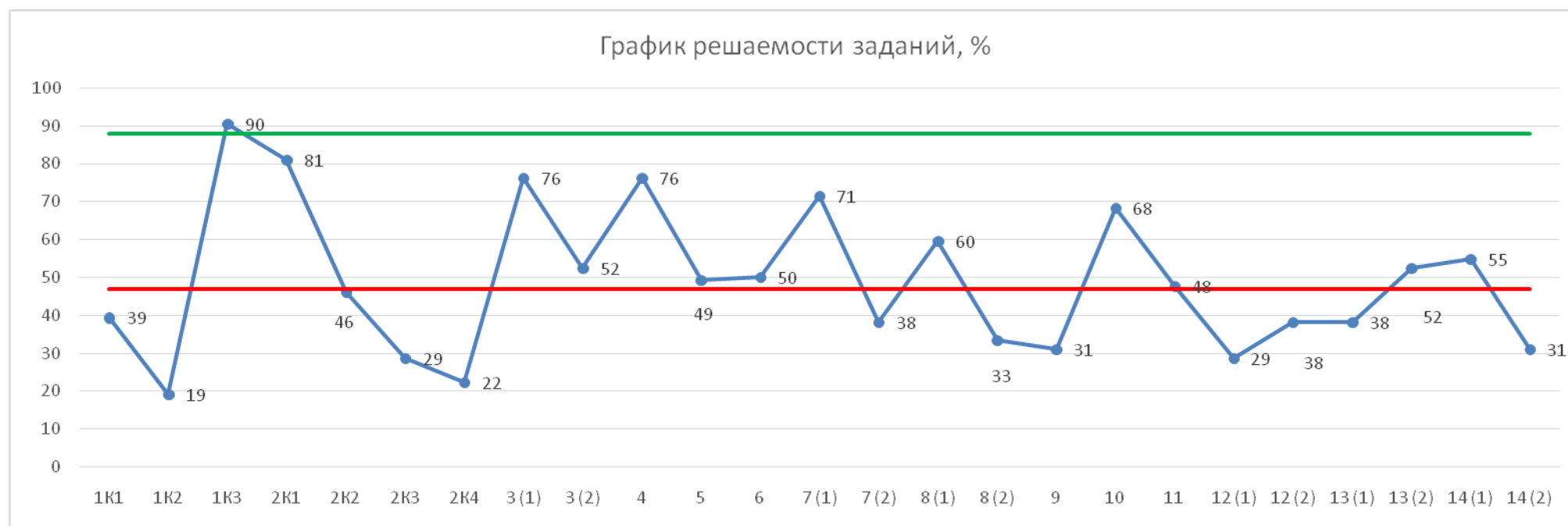


Распределение баллов по отметкам: 0-24 баллов – «2», 25-34 баллов – «3», 35-44 балла – «4», 45-51 баллов – «5».

Смещение результатов произошло в сторону 8 и 38 баллов (4 результата), но это не пороговый балл. Нет увеличения количества результатов на 25 б., 35 б. и 45 б. (пороговые баллы). Поэтому можно сделать вывод, что оценивание проведено объективно.

#### 4. Построение графика решаемости заданий.

1К1	1К2	1К3	2К1	2К2	2К3	2К4	3 (1)	3 (2)	4	5	6	7 (1)	7 (2)	8 (1)	8 (2)	9	10	11	12 (1)	12 (2)	13 (1)	13 (2)	14 (1)	14 (2)
39%	19%	90%	81%	46%	29%	22%	76%	52%	76%	49%	50%	71%	38%	60%	33%	31%	68%	48%	29%	38%	38%	52%	55%	31%



Решаемость выходит из пределов диапазона. На кривой распределения видно, что участники решили плохо задания 1К1 (соблюдение орфографических норм), 1К2 (соблюдение пунктуационных норм), 2К2 (выполнение словообразовательного разбора), 2К3 (выполнение морфологического разбора), 2К4 (выполнение синтаксического разбора предложения), 7 (2) (обоснование выбора предложения, в котором нужно поставить тире), 8 (2) (обоснование выбора предложения, в котором необходимо поставить две запятые), 9 (определение основной мысли текста), 12 (1) (распознавание лексического значения слова в данном контексте), 12 (2) (составление предложения, в контексте которого данное многозначное слово употреблено в другом значении), 13 (1) (распознавание стилистической окраски слова), 14 (2) (толкование фразеологизма в контексте представленной ситуации).

Также ниже 50% решаемость заданий 5– определение всех частей речи в предложении, 11– ответ на вопрос.

Лучше всего решено задание 1К3 – правильность списывания текста.

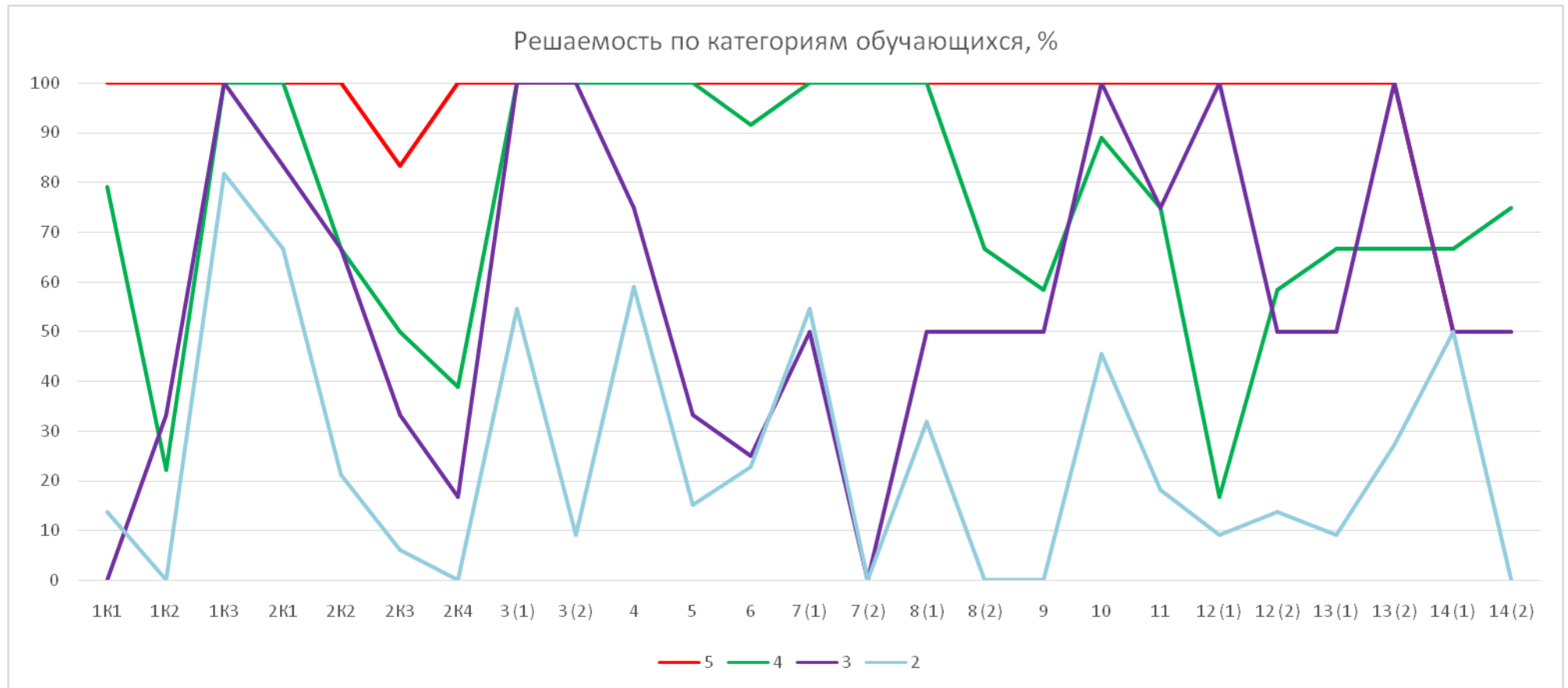
На кривой не наблюдается ситуация, когда учащиеся «хорошо» решают сложные задания, но не решают простые. Решаемость зависит от сложности вопросов.

### 5. Построение графика решаемости заданий по категориям обучающихся.

	1К1 4б.	1К2 3б.	1К3 2б.	2К1 3б.	2К2 3б.	2К3 3б.	2К4 3б.	3 (1) 1б.	3 (2) 1б.	4 2б.	5 3б.	6 2б.	7 (1) 1б.	7 (2) 1б.	8 (1) 2б.	8 (2) 1б.	9 2б.	10 3б.	11 2б.	12 (1) 1б.	12 (2) 2б.	13 (1) 1б.	13 (2) 1б.	14 (1) 2б.	14 (2) 2б.	51
1	4	3	2	3	3	3	3	1	1	2	3	2	1	1	2	1	2	3	2	1	2	1	1	2	2	51
2	4	3	2	3	3	2	3	1	1	2	3	2	1	1	2	1	2	3	2	1	2	1	1	0	0	46
	100	100	100	100	100	83	100	100	100	100	100	100	100	100	100	100	100	100	100	100	100	100	100	50	50	
3	2	2	2	3	3	0	2	1	1	2	3	2	1	1	2	1	2	3	2	0	2	1	0	1	1	40
4	4	0	2	3	2	2	3	1	1	2	3	1	1	1	2	0	2	3	2	1	2	0	1	0	0	39
5	4	0	2	3	2	3	0	1	1	2	3	2	1	1	2	1	0	2	1	0	2	1	1	1	2	38
6	2	0	2	3	3	1	2	1	1	2	3	2	1	1	2	0	2	3	2	0	0	0	1	2	2	38
7	3	0	2	3	1	2	0	1	1	2	3	2	1	1	2	1	1	3	1	0	1	1	1	2	2	37
8	4	2	2	3	1	1	0	1	1	2	3	2	1	1	2	1	0	2	1	0	0	1	0	2	2	35
	79	22	100	100	67	50	39	100	100	100	100	92	100	100	100	67	58	89	75	17	58	67	67	67	75	
9	0	2	2	3	3	2	1	1	1	2	2	1	0	0	0	0	1	3	1	1	0	1	1	0	0	28
10	0	0	2	2	1	0	0	1	1	1	0	0	1	0	2	1	1	3	2	1	2	0	1	2	2	26
	0	33	100	83	67	33	17	100	100	75	33	25	50	0	50	50	50	100	75	100	50	50	100	50	50	
11	0	0	1	3	2	2	0	1	0	2	3	2	0	0	0	0	0	3	0	0	0	0	1	2	0	22
12	2	0	2	3	2	0	0	0	0	2	0	0	1	0	2	0	0	1	1	0	0	1	1	2	0	20
13	0	0	2	3	0	0	0	1	1	1	1	1	1	0	2	0	0	1	1	0	1	0	0	2	0	18
14	3	0	2	3	0	0	0	1	0	1	0	0	1	0	1	0	0	2	0	1	0	0	0	2	0	17
15	0	0	2	3	2	0	0	1	0	1	0	0	1	0	0	0	0	1	0	0	2	0	0	2	0	15
16	0	0	2	2	0	0	0	1	0	1	0	1	1	0	2	0	0	3	1	0	0	0	0	0	0	14
17	1	0	2	2	0	0	0	0	0	1	0	0	1	0	0	0	0	2	0	0	0	0	1	1	0	11
18	0	0	2	3	1	0	0	1	0	1	0	0	0	0	0	0	0	0	0	0	0	0	0	0	0	8
19	0	0	1	0	0	0	0	0	0	2	1	1	0	0	0	0	0	2	1	0	0	0	0	0	0	8
20	0	0	1	0	0	0	0	0	0	1	0	0	0	0	0	0	0	0	0	0	0	0	0	0	0	2
21	0	0	1	0	0	0	0	0	0	0	0	0	0	0	0	0	0	0	0	0	0	0	0	0	0	1
	14	0	82	67	21	6	0	55	9	59	15	23	55	0	32	0	0	45	18	9	14	9	27	50	0	

### Проценты решаемости по категориям обучающихся

	1K1	1K2	1K3	2K1	2K2	2K3	2K4	3 (1)	3 (2)	4	5	6	7 (1)	7 (2)	8 (1)	8 (2)	9	10	11	12 (1)	12 (2)	13 (1)	13 (2)	14 (1)	14 (2)	
<b>5</b>	100	100	100	100	100	83	100	100	100	100	100	100	100	100	100	100	100	100	100	100	100	100	100	100	50	50
<b>4</b>	79	22	100	100	67	50	39	100	100	100	100	92	100	100	100	67	58	89	75	17	58	67	67	67	67	75
<b>3</b>	0	33	100	83	67	33	17	100	100	75	33	25	50	0	50	50	50	100	75	100	50	50	100	50	50	50
<b>2</b>	14	0	82	67	21	6	0	55	9	59	15	23	55	0	32	0	0	45	18	9	14	9	27	50	0	



Ошибки обучающихся (решаемость заданий менее 50%):

«5»	«4»	«3»	«2»
-	Задания 1К2, 2К4, 12 (1)	Задания 1К1, 1К2, 2К3, 2К4, 5, 6, 7 (2),	Задания 1К1, 1К2, 2К2, 2К3, 2К4, 3 (2), 5, 6, 7 (2), 8 (1), 8(2), 9, 10, 11, 12 (1), 12 (2), 13 (1), 13 (2), 14 (2)

График показал ожидаемый результат: группа обучающихся, написавших ВПР на «2» и «3» допустили те же ошибки, что и обучающиеся, написавшие ВПР на «4» и «5», и плюс ошибки, которые не допустили группы учащихся, написавших ВПР на «4» и «5».

Рассмотрим учебные дефициты, которые выявлены при написании ВПР:

Задания	<b>Учебные дефициты всех групп учащихся</b>
2К3	Выполнение морфологического разбора
14 (1)	Объяснение значения фразеологизма
14 (2)	Толкование фразеологизма в контексте представленной ситуации
Задания	<b>Учебные дефициты группы учащихся, написавших ВПР на «3»</b>
1К1	Соблюдение орфографических норм
1К2	Соблюдение пунктуационных норм
2К1	Выполнение морфемного разбора
2К2	Выполнение словообразовательного разбора
2К3	Выполнение морфологического разбора
2К4	Выполнение синтаксического разбора предложения
4	Умение ставить знак ударения в словах
5	Определение всех частей речи в предложении
6	Умение исправлять формы слов
7 (1)	Тире между подлежащим и сказуемым, выраженными именами существительными в И.п. Умение распознавать предложения, в котором нужно поставить тире.
7 (2)	Обоснование выбора предложения, в котором нужно поставить тире.
8 (1)	Предложение с обращением. Умение распознавать предложение с обращением.



8 (2)	Обоснование выбора предложения с обращением в середине предложения, в котором необходимо поставить две запятые
9	Определение основной мысли текста
11	Умение дать ответ на поставленный вопрос
12 (2)	Составление предложения, в контексте которого данное многозначное слово употреблено в другом значении.
13 (1)	Распознавание стилистической окраски слова
14 (1)	Объяснение значения фразеологизма
14 (2)	Толкование фразеологизма в контексте представленной ситуации
Задания	<b>Учебные дефициты группы учащихся, написавших ВПР на «2»</b>
1К1	Соблюдение орфографических норм
1К2	Соблюдение пунктуационных норм
1К3	Правильность списывания текста
2К1	Выполнение морфемного разбора
2К2	Выполнение словообразовательного разбора
2К3	Выполнение морфологического разбора
2К4	Выполнение синтаксического разбора предложения
3 (1)	Распознавание слова, в котором не совпадает количество букв и звуков
3 (2)	Объяснение причины несовпадения количества букв и звуков в слове
4	Умение ставить знак ударения в словах
5	Определение всех частей речи в предложении
6	Умение исправлять формы слов
7 (1)	Тире между подлежащим и сказуемым, выраженными именами существительными в И.п. Умение распознавать предложения, в котором нужно поставить тире.
7 (2)	Обоснование выбора предложения, в котором нужно поставить тире.
8 (1)	Предложение с обращением. Умение распознавать предложение с обращением.
8 (2)	Обоснование выбора предложения с обращением в середине предложения, в котором необходимо поставить две запятые
9	Определение основной мысли текста
10	Умение составлять план текста

11	Умение дать ответ на поставленный вопрос
12 (1)	Распознавание лексического значения слова в данном контексте
12 (2)	Составление предложения, в контексте которого данное многозначное слово употреблено в другом значении.
13 (1)	Распознавание стилистической окраски слова
13 (2)	Подбор синонима к слову
14 (1)	Объяснение значения фразеологизма
14 (2)	Толкование фразеологизма в контексте представленной ситуации

Предметные и методические дефициты учителя:

- формирование смыслового чтения;
- развитие орфографической и пунктуационной зоркости;
- формирование умений языковых разборов;
- обучение умению *определять звуковой состав слова*;
- обучение орфоэпическим нормам;
- обучение умению опознавать самостоятельные части речи и их формы, а также служебные части речи;
- обучение умению определять грамматическую основу предложения;
- обучение умению определять обращения;
- обучение умению опираться на грамматико-интонационный анализ при объяснении расстановки знаков препинания в предложении;
- обучение умению определять основную мысль текста
- обучение умению составлять план текста
- обучение умению проводить лексический анализ слова;
- обучение умению *распознавать и характеризовать основные виды выразительных средств, лексики (фразеологизм, синонимы,) в речи*;

В зоне риска по учебному предмету находятся обучающиеся, решаемость ВПР, у которых составил менее 50% - это 11 обучающихся.

## **6. Распределение процентов выполнения задания.**

*Процент выполнения работы каждым обучающимся*

<b>Обучающийся</b>	<b>1</b>	<b>2</b>	<b>3</b>	<b>4</b>	<b>5</b>	<b>6</b>	<b>7</b>	<b>8</b>	<b>9</b>	<b>10</b>	<b>11</b>	<b>12</b>	<b>13</b>	<b>14</b>	<b>15</b>	<b>16</b>	<b>17</b>	<b>18</b>	<b>19</b>	<b>20</b>	<b>21</b>
<b>% выполнения</b>	100	90	78	76	75	75	73	69	55	51	43	39	35	33	29	27	22	16	16	4	2

