



## 2. Результаты ВПР по убыванию

	1.1 26	1.2 26	1.3 16	1.4 16	2.1 26	2.2 26	2.3 26	3.1 16	3.2 16	3.3 26	3.4 26	4.1 16	4.2 26	4.3 16	5.1 26	5.2 36	6.1 16	6.2 16	6.3 16	7.1 16	7.2 16	8.1 16	8.2 16	8.3 36	37	
1	2	2	1	1	2	0	2	1	1	2	2	1	1	1	2	3	1	1	1	1	1	1	1	1	1	32
2	0	2	1	1	1	2	2	0	1	2	2	1	2	0	1	2	1	0	1	0	1	1	1	1	3	28
3	1	2	0	1	2	0	2	0	0	2	0	1	0	1	2	3	1	1	1	1	1	1	1	1	3	27
4	2	1	1	0	0	1	2	1	1	2	2	1	0	1	2	3	0	1	0	1	1	1	1	1	1	26
5	0	2	1	1	0	0	2	1	1	1	2	1	0	1	2	3	1	1	1	0	1	1	1	1	2	26
6	2	1	1	1	0	0	2	1	0	2	0	1	1	0	2	2	1	1	1	1	1	1	1	1	2	25
7	2	2	1	0	0	0	2	1	1	2	1	1	1	0	0	2	1	1	1	1	1	1	1	1	0	23
8	2	1	1	1	0	0	2	0	1	0	0	1	1	1	2	3	1	1	0	1	1	1	1	1	1	23
9	2	1	0	0	0	0	2	0	0	1	0	1	1	1	2	3	1	1	1	1	0	1	1	2	22	
10	0	1	1	0	0	0	2	0	1	0	0	1	1	1	2	3	1	0	1	1	1	1	1	1	2	21
11	1	0	0	1	1	0	2	0	1	0	2	1	0	0	2	0	0	1	1	0	1	1	1	1	3	19
12	2	0	1	1	0	0	2	0	1	0	0	1	0	0	0	3	0	1	1	1	1	1	1	1	2	19
13	1	0	1	1	0	0	0	1	1	0	1	1	2	0	2	1	0	0	1	1	0	1	1	2	18	
14	2	0	0	1	0	0	2	0	0	0	2	1	1	0	2	1	1	1	0	1	0	1	1	2	17	
15	1	0	1	1	0	0	2	0	0	2	0	1	0	0	2	2	0	0	0	1	1	1	0	1	16	
16	1	0	0	0	0	0	2	1	1	1	0	1	2	0	1	0	1	0	0	1	1	1	1	0	15	
17	0	1	1	0	0	0	2	0	0	0	0	0	1	1	2	1	0	0	0	1	0	1	1	1	13	

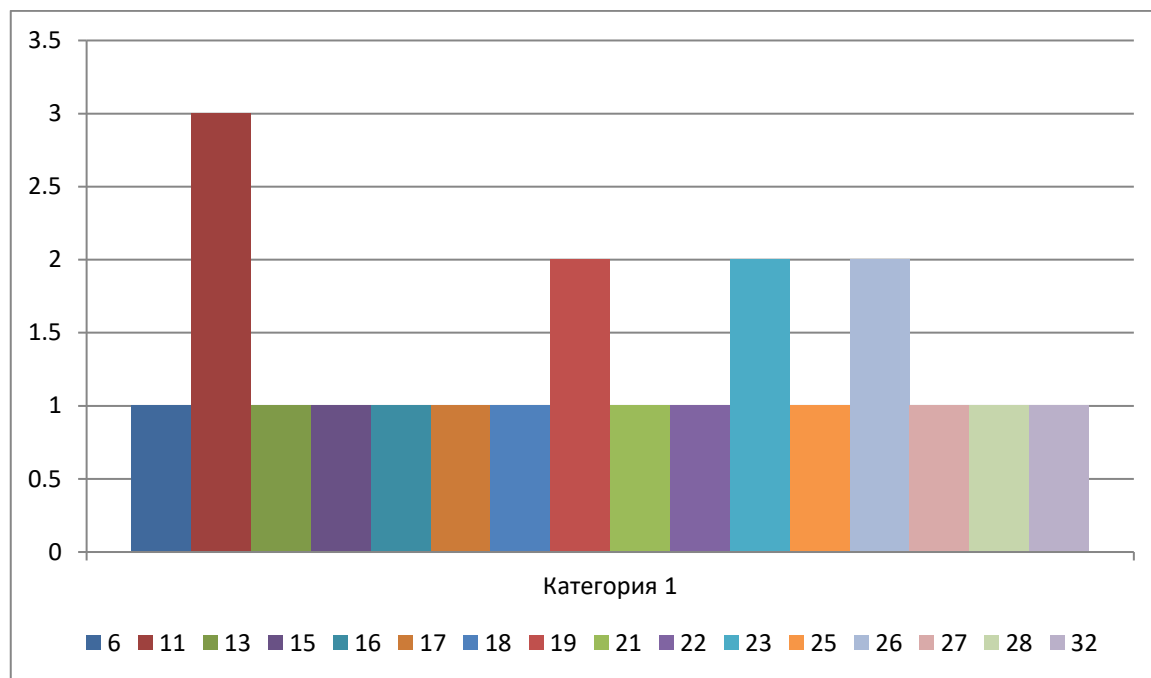
18	0	1	0	0	0	0	2	0	0	0	0	0	0	0	2	1	0	0	1	1	0	1	1	1	11
19	0	1	0	1	0	0	2	0	0	0	0	1	1	0	2	0	1	0	1	0	1	0	0	0	11
20	0	1	1	0	0	0	2	0	0	0	0	0	1	1	1	0	0	1	0	0	1	1	1	0	11
21	0	0	0	0	0	0	1	0	0	0	0	1	0	0	0	0	0	0	1	0	1	1	1	0	6

Средний балл – 19 баллов

Медиана – 19 баллов

### 3. Распределение обучающихся по результатам.

6	11	13	15	16	17	18	19	21	22	23	25	26	27	28	32
1	3	1	1	1	1	1	2	1	1	2	1	2	1	1	1



Распределение баллов по отметкам: 0-10 баллов – «2», 11-25 баллов – «3», 26-32 балла – «4», 33-37 баллов – «5».

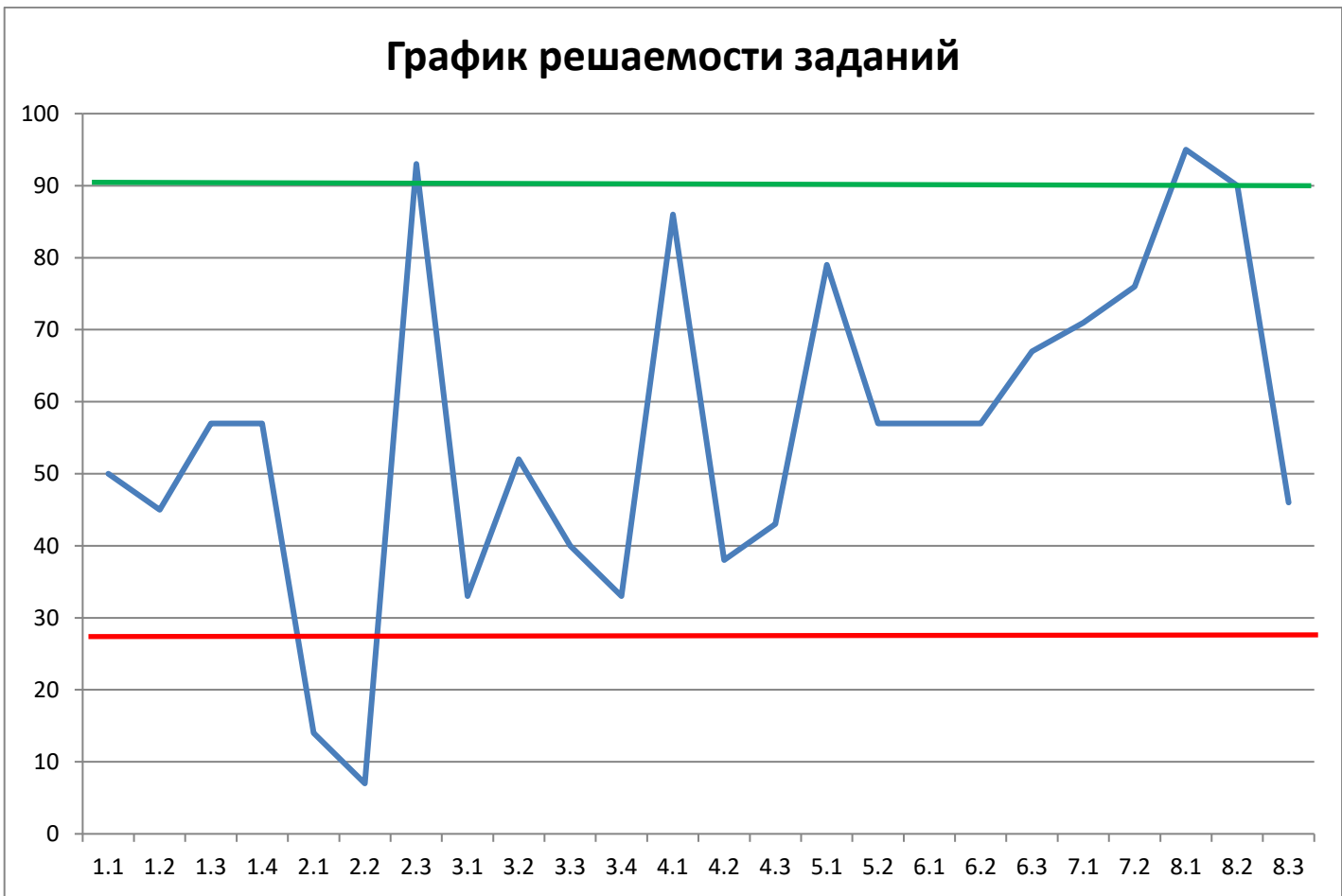
Смещение результатов произошло в сторону 13 баллов (4 результата), но это не пороговый балл. Нет увеличения количества результатов на 11 б., 26 б. и 33 б. (пороговые баллы). Поэтому можно сделать вывод, что оценивание проведено объективно.

#### 4. Построение графика решаемости заданий.

1.1	1.2	1.3	1.4	2.1	2.2	2.3	3.1	3.2	3.3	3.4	4.1	4.2	4.3	5.1	5.2	6.1	6.2	6.3	7.1	7.2	8.1	8.2	8.3
50	45	57	57	14	7	93	33	52	40	33	86	38	43	79	57	57	57	67	71	76	95	90	46

1.1	50
1.2	45
1.3	57
1.4	57
2.1	14
2.2	7
2.3	93
3.1	33
3.2	52
3.3	40
3.4	33
4.1	86
4.2	38
4.3	43
5.1	79
5.2	57
6.1	57
6.2	57
6.3	67
7.1	71
7.2	76
8.1	95
8.2	90
8.3	46

### График решаемости заданий



Решаемость выходит из пределов диапазона. На кривой распределения видно, что участники решили плохо задания 2.1 и 2.2, где необходимо было определить значение параллели, по которой построен профиль материка, протяженность этой параллели в пределах материка в градусах и километрах, определить форму рельефа, через которую проходит профиль и ее абсолютную высоту.

Также ниже 50% решаемость задания 1.2 – подписать на карте заданные объекты, 3.1 – определение по климатограмме климатических поясов, 3.3 – определение природной зоны по описанию и сопоставление ее с климатограммой; 3.4 – описание климатограммы; 4.2 – определение последовательности образования географического процесса или явления; 4.3 – определение географических районов распространения процессов или явлений из задания 4.2; 8.3 – задания на описание особенностей страны.

Лучше всего решены задания 2.3 – определение условных знаков полезных ископаемых, 8.1 – определение страны по фотографиям.

На кривой не наблюдается ситуация, когда учащиеся «хорошо» решают сложные задания, но не решают простые. Решаемость зависит от сложности вопросов.

### 5. Построение графика решаемости заданий по категориям обучающихся.

	1.1 26	1.2 26	1.3 16	1.4 16	2.1 26	2.2 26	2.3 26	3.1 16	3.2 16	3.3 26	3.4 26	4.1 16	4.2 26	4.3 16	5.1 26	5.2 36	6.1 16	6.2 16	6.3 16	7.1 16	7.2 16	8.1 16	8.2 16	8.3 36	<b>37</b>	
1	2	2	1	1	2	0	2	1	1	2	2	1	1	1	2	3	1	1	1	1	1	1	1	1	1	32
2	0	2	1	1	1	2	2	0	1	2	2	1	2	0	1	2	1	0	1	0	1	1	1	1	3	28
3	1	2	0	1	2	0	2	0	0	2	0	1	0	1	2	3	1	1	1	1	1	1	1	1	3	27
4	2	1	1	0	0	1	2	1	1	2	2	1	0	1	2	3	0	1	0	1	1	1	1	1	1	26
5	0	2	1	1	0	0	2	1	1	1	2	1	0	1	2	3	1	1	1	0	1	1	1	1	2	26
	<b>50</b>	<b>90</b>	<b>80</b>	<b>80</b>	<b>50</b>	<b>30</b>	<b>100</b>	<b>60</b>	<b>80</b>	<b>90</b>	<b>80</b>	<b>100</b>	<b>30</b>	<b>80</b>	<b>90</b>	<b>93</b>	<b>80</b>	<b>80</b>	<b>80</b>	<b>60</b>	<b>100</b>	<b>100</b>	<b>100</b>	<b>100</b>	<b>33</b>	
6	2	1	1	1	0	0	2	1	0	2	0	1	1	0	2	2	1	1	1	1	1	1	1	1	2	25
7	2	2	1	0	0	0	2	1	1	2	1	1	1	0	0	2	1	1	1	1	1	1	1	1	0	23
8	2	1	1	1	0	0	2	0	1	0	0	1	1	1	2	3	1	1	0	1	1	1	1	1	1	23
9	2	1	0	0	0	0	2	0	0	1	0	1	1	1	2	3	1	1	1	1	0	1	1	1	2	22
10	0	1	1	0	0	0	2	0	1	0	0	1	1	1	2	3	1	0	1	1	1	1	1	1	2	21
11	1	0	0	1	1	0	2	0	1	0	2	1	0	0	2	0	0	1	1	0	1	1	1	1	3	19
12	2	0	1	1	0	0	2	0	1	0	0	1	0	0	0	3	0	1	1	1	1	1	1	1	2	19
13	1	0	1	1	0	0	0	1	1	0	1	1	2	0	2	1	0	0	1	1	0	1	1	1	2	18
14	2	0	0	1	0	0	2	0	0	0	2	1	1	0	2	1	1	1	0	1	0	1	1	1	2	17
15	1	0	1	1	0	0	2	0	0	2	0	1	0	0	2	2	0	0	0	1	1	1	0	1	1	16
16	1	0	0	0	0	0	2	1	1	1	0	1	2	0	1	0	1	0	0	1	1	1	1	1	0	15
17	0	1	1	0	0	0	2	0	0	0	0	0	1	1	2	1	0	0	0	1	0	1	1	1	1	13

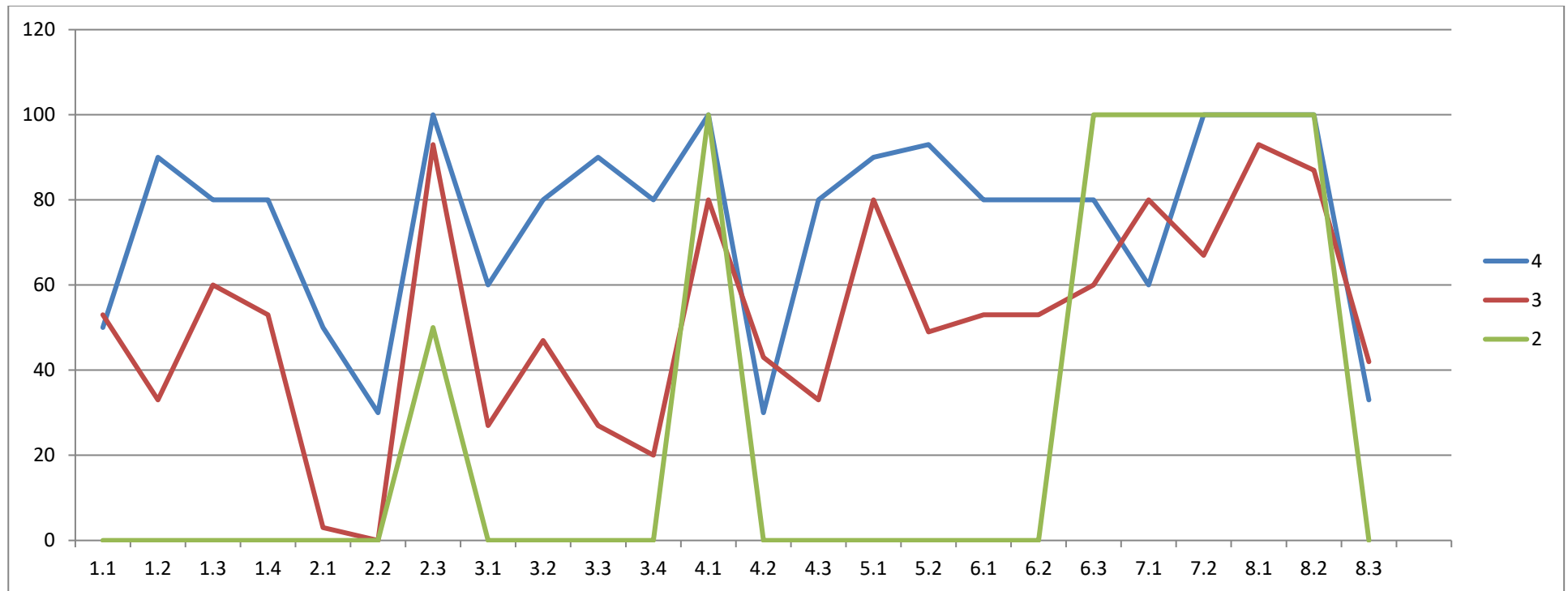


18	0	1	0	0	0	0	2	0	0	0	0	0	0	0	2	1	0	0	1	1	0	1	1	1	11
19	0	1	0	1	0	0	2	0	0	0	0	1	1	0	2	0	1	0	1	0	1	0	0	0	11
20	0	1	1	0	0	0	2	0	0	0	0	0	1	1	1	0	0	1	0	0	1	1	1	0	11
	<b>53</b>	<b>33</b>	<b>60</b>	<b>53</b>	<b>3</b>	<b>0</b>	<b>93</b>	<b>27</b>	<b>47</b>	<b>27</b>	<b>20</b>	<b>80</b>	<b>43</b>	<b>33</b>	<b>80</b>	<b>49</b>	<b>53</b>	<b>53</b>	<b>60</b>	<b>80</b>	<b>67</b>	<b>93</b>	<b>87</b>	<b>42</b>	
21	0	0	0	0	0	0	1	0	0	0	0	1	0	0	0	0	0	0	1	0	1	1	1	0	6
	<b>0</b>	<b>0</b>	<b>0</b>	<b>0</b>	<b>0</b>	<b>0</b>	<b>50</b>	<b>0</b>	<b>0</b>	<b>0</b>	<b>0</b>	<b>100</b>	<b>0</b>	<b>0</b>	<b>0</b>	<b>0</b>	<b>0</b>	<b>0</b>	<b>100</b>	<b>100</b>	<b>100</b>	<b>100</b>	<b>100</b>	<b>0</b>	

*Проценты решаемости по категориям обучающихся*

№	4	3	2
1.1	50	53	0
1.2	90	33	0
1.3	80	60	0
1.4	80	53	0
2.1	50	3	0
2.2	30	0	0
2.3	100	93	50
3.1	60	27	0
3.2	80	47	0
3.3	90	27	0
3.4	80	20	0
4.1	100	80	100
4.2	30	43	0
4.3	80	33	0

5.1	90	80	0
5.2	93	49	0
6.1	80	53	0
6.2	80	53	0
6.3	80	60	100
7.1	60	80	100
7.2	100	67	100
8.1	100	93	100
8.2	100	87	100
8.3	33	42	0



Ошибки обучающихся (решаемость заданий менее 50%):

«4»	«3»	«2»
Задание 2.2, 4.2, 8.3	Задания 2.1, 2.2, 3.1, 3.2, 3.3, 4.2, 4.3, 8.3	Задания 1.1, 1.2, 1.3, 1.4, 2.1, 2.2, 3.1, 3.2, 3.3, 3.4, 4.2, 4.3, 5.1, 5.2, 6.1, 6.2, 8.3

График показал аномальный результат: обучающийся, написавший ВПР на «2», выполнил задания 4.1, 6.3, 7.1, 7.2, 8.1, 8.2 лучше остальных групп обучающихся. В остальном наблюдается ожидаемый результат: группа обучающихся, написавших ВПР на «2» и «3» допустили те-же ошибки, что и обучающиеся, написавшие ВПР на «4», и плюс ошибки, которые не допустили группы учащихся, написавших ВПР на «4».

Рассмотрим учебные дефициты, которые выявлены при написании ВПР:

Задания	Учебные дефициты всех групп учащихся
2.2	<b>Литосфера и рельеф Земли.</b> Литосферные плиты. Сейсмические пояса Земли. Строение земной коры. Типы земной коры. Формирование современного рельефа Земли. Умения создавать, применять и преобразовывать знаки и символы, модели и схемы для решения учебных и познавательных задач. Умения ориентироваться в источниках географической информации: находить и извлекать необходимую информацию.
4.2	<b>Литосфера и рельеф Земли.</b> Литосферные плиты. Сейсмические пояса Земли. Строение земной коры. Типы земной коры. Формирование современного рельефа Земли. <b>Атмосфера и климаты Земли.</b> Графическое изображение климатических показателей. Климатообразующие факторы и процессы, происходящие в атмосфере.
8.3	<b>Географическое положение и природа материков Земли.</b> <b>Население материков Земли.</b> Регионы и страны материков (население, образ жизни, культура, хозяйство).
Задания	Учебные дефициты группы учащихся, написавших ВПР на «3»
2.1	<b>Литосфера и рельеф Земли.</b> Умение использовать источники географической информации для решения различных задач: выявление географических зависимостей и закономерностей; расчет количественных показателей, характеризующих географические объекты; сопоставление географической информации.
3.1	<b>Разнообразие климата на Земле.</b>

	Умение применять и преобразовывать знаки и символы, модели и схемы для решения учебных и познавательных задач. Умение устанавливать причинно-следственные связи, строить логическое рассуждение, умозаключение и делать выводы. Владение основами картографической грамотности и использования географической карты для решения разнообразных задач. Сформированность представлений о необходимости географических знаний для решения практических задач
3.2	<b>Атмосфера и климаты Земли.</b> Умение устанавливать причинно-следственные связи, строить логическое рассуждение. Умение ориентироваться в источниках географической информации: находить и извлекать необходимую информацию; определять и сравнивать качественные и количественные показатели, характеризующие географические объекты, процессы и явления.
3.3	<b>Географическая зональность. Природные зоны Земли.</b> Умение устанавливать причинно-следственные связи, строить логическое рассуждение, умозаключение и делать выводы. Умение различать изученные географические объекты, процессы.
4.3	<b>Атмосфера и климаты Земли. Литосфера и рельеф Земли</b> Умение различать географические процессы и явления, определяющие особенности природы материков и океанов.
Задания	<b>Учебные дефициты группы учащихся, написавших ВПР на «2»</b>
1.1 1.2 1.3	<b>Освоение Земли человеком. Мировой океан и его части. Географическое положение и природа материков Земли.</b> Умения определять понятия, создавать обобщения, устанавливать аналогии. Умения устанавливать причинно-следственные связи, строить логическое рассуждение. Смысловое чтение. Представления об основных этапах географического освоения Земли, открытиях великих путешественников и землепроходцев, исследованиях материков Земли. Первичные компетенции использования территориального подхода как основы географического мышления, владение понятийным аппаратом географии. Умения ориентироваться в источниках географической информации, выявлять взаимодополняющую географическую информацию. Умения различать изученные географические объекты, описывать по карте положение и взаиморасположение географических объектов.
2.1	<b>Литосфера и рельеф Земли.</b> Умение использовать источники географической информации для решения различных задач: выявление географических зависимостей и закономерностей; расчет количественных

	показателей, характеризующих географические объекты; сопоставление географической информации.
3.1 3.2 3.3 3.4	<b>Атмосфера и климаты Земли. Географическая оболочка. Географическое положение и природа материков Земли.</b> Умения определять понятия, создавать обобщения, устанавливать аналогии, классифицировать. Умения устанавливать причинно-следственные связи, строить логическое рассуждение. Умения ориентироваться в источниках географической информации: находить и извлекать необходимую информацию; определять и сравнивать качественные и количественные показатели, характеризующие географические объекты, процессы и явления, их положение в пространстве; выявлять взаимодополняющую географическую информацию, представленную в одном или нескольких источниках. Умение использовать источники географической информации для решения различных задач. Умения: различать изученные географические объекты, процессы и явления; сравнивать географические объекты, процессы и явления на основе известных характерных свойств. Способность использовать знания о географических законах и закономерностях.
4.3	<b>Атмосфера и климаты Земли. Литосфера и рельеф Земли</b> Умение различать географические процессы и явления, определяющие особенности природы материков и океанов.
5.1 5.2	<b>Географическое положение и природа материков Земли.</b> Умение определять понятия, устанавливать аналогии, классифицировать. Умение устанавливать причинно-следственные связи. Сформированность представлений и основополагающих теоретических знаний о целостности и неоднородности Земли как планеты в пространстве и во времени, особенностях природы Земли. Сформированность представлений о географических объектах, явлениях, закономерностях; владение понятийным аппаратом географии.
6.1 6.2	<b>Главные закономерности природы Земли. Население материков Земли.</b> Умения устанавливать причинно-следственные связи, строить логическое рассуждение. Умение применять географическое мышление в познавательной, коммуникативной и социальной практике. Первичные компетенции использования территориального подхода как основы географического мышления; умения находить и распознавать ответы на вопросы, возникающие в ситуациях повседневного характера, узнавать в них проявление тех или иных географических процессов или закономерностей. Умение использовать источники географической информации для решения различных задач. Способность использовать знания о

географических законах и закономерностях, о взаимосвязях между изученными географическими объектами, процессами и явлениями для объяснения их свойств, условий протекания и различий.
---

Предметные и методические дефициты учителя:

- формирование смыслового чтения;
- недостаточная работа над формированием умений устанавливать аналогии;
- недостаточная работа над развитием картографической грамотность.

В зоне риска по учебному предмету находятся обучающиеся, решаемость ВПР, у которых составил менее 50% - это 9 обучающихся.

## 6. Распределение процентов выполнения задания.

*Процент выполнения работы каждым обучающимся*

№	%
1	86%
2	76%
3	73%
4	70%
5	70%
6	68%
7	62%
8	62%
9	59%
10	57%
11	51%
12	51%
13	49%
14	46%
15	43%
16	41%

17	35%
18	30%
19	30%
20	30%
21	16%

